

# МАШИНЫ ЛЕСОПРОМЫШЛЕННОГО КОМПЛЕКСА

## Харвестер Амкодор 2551







**Харвестер АМКОДОР 2551** предназначен для валки деревьев, обрезки сучьев и раскряжевки хлыстов на сортименты заранее заданной длины при проведении рубок главного пользования.

Колесный харвестер Амкодор серия 2551 с повышенной проходимостью, основанной на использовании колесной базы 6х6, шарнирно-сочлененной рамы, блокировки переднего моста и балансирного заднего моста с блокируемым дифференциалом от германской компании NAF, обладает высокими показателями проходимости в условиях болотистых мест и бездорожья. Для повышения проходимости предусмотрена дополнительная комплектация агрегата комплектом цепей и гусеницами.

Производительность специализированного харвестера составляет 150 – 180 м<sup>3</sup> древесины за 10 часов работы и при расходе топлива за 1 м<sup>3</sup> древесины.

Современная система обработки данных Пролог, встроенная в самоходную лесосечную технику, дает возможность производить учет заготовки древесины по видам пород, по объему, погонным метрам и штукам с выводом объединенного результата на принтер.

Основные характеристики:

- максимальный диаметр спиливаемого дерева - 670 мм,
  - максимальный диаметр обрабатываемого ствола - 550 мм,
  - харвестерная головка Kesla Foresteri 25RH (Финляндия),
  - манипулятор стелящийся Foresteri 1395H (Финляндия),
  - дизель Д-260.1 (148 л.с.),
  - гидрообъемная трансмиссия на основе комплекта насос-мотор Zauer-Danfoss (Дания).
- Вылет стрелы манипулятора, м 9.5



## Амкодор 2661/2661-01



Машина предназначена для сбора, погрузки и транспортирования по лесосекам и волокам сортиментов длиной от 2 до 6 м, а также их выгрузки, сортировки и складирования с помощью манипулятора на складах лесозаготовительных и лесохозяйственных предприятий.



Трелевочный тягач Амкодор 2661 с гидромеханической трансмиссией и мощным дизельным двигателем в 148 лошадиных сил обладает грузоподъемностью до 12 тонн. Наличие манипулятора от финской компании Foresteri 600-1 с вылетом стрелы до 8,0 м дает возможность перемещать грузы до 550 кг. Широкий, до 380 градусов, угол поворота манипулятора дает возможность охватить широкую зону вокруг корпуса спецтехники.

Блокировка дифференциала заднего моста и использование колесной формулы бхб, обеспечивают тягово-динамические показатели и отличную проходимость в условиях болотистой, пересеченной местности, на слабых и разных грунтах под мостами тягача. Диаметр передних колес обеспечивает показатель дорожного просвета, который составляет до 580 мм.

Производительность форвадера составляет до 20 куб. метров сортамента в час, при расстоянии трелевочных работ до 300 метров с максимальной длиной хлыстов до 6.5 метров. Отличным показателем производительности и выносливости техники является расстояние до 30 км, которое тягач может преодолевать по лесному массиву без остановок и перегрева.

## **МЛПТ-344**

Машина лесная погрузочно-транспортная







Машина предназначена для сбора, погрузки и транспортирования по лесосекам и волокам сортиментов длиной от 2 до 6 м, а также их выгрузки, сортировки и складирования с помощью манипулятора на складах лесозаготовительных и лесохозяйственных предприятий.

Машина сохраняет работоспособность при температуре окружающего воздуха от минус 30 °С до плюс 40 °С в условиях равнинной и пересеченной местности, на склонах до 7°, на лесосеках и лесных делянках с наличием подроста, пней высотой не более 0,5 м, порубочных остатков, валежин, поваленных деревьев, комлей, на грунтах со средней и высокой несущей способностью, на снежной целине с глубиной снежного покрова не более 0,6 м.

Применение машины эффективно при транспортировании на расстояния от 500 до 1200 м.

#### **Технические характеристики**

Тип машины - Двухосная, с шарнирно-сочлененной рамой, с колесной формулой 4К4

Масса эксплуатационная, кг- 12700

Грузоподъемность, кг, не более - 7000

Производительность (при расстоянии вывозки до 500 м), м3/ч, не менее - 7

Мощность номинальная двигателя, кВт (л.с.) - 90 (120)

Модель гидроманипулятора L5.70H

Максимальный вылет стрелы, м - 7,2

Грузоподъемность на максимальном вылете с учетом массы рабочего органа, кг, не более - 640

Угол поворота гидроманипулятора в горизонтальной плоскости - 437

#### **Скорости движения, км/ч**

переднего хода (наименьшая/наибольшая) - 1,4/26,5

заднего хода (наименьшая/наибольшая) - 2,2/12,7



## Харвестер амкодор 2531



**Харвестер АМКОДОР 2531** – компактная малогабаритная машина, предназначенная для валки деревьев, обрезки сучьев и раскряжевки хлыстов на сортименты заранее заданной длины при выполнении рубок ухода (прореживания и проходных рубок).

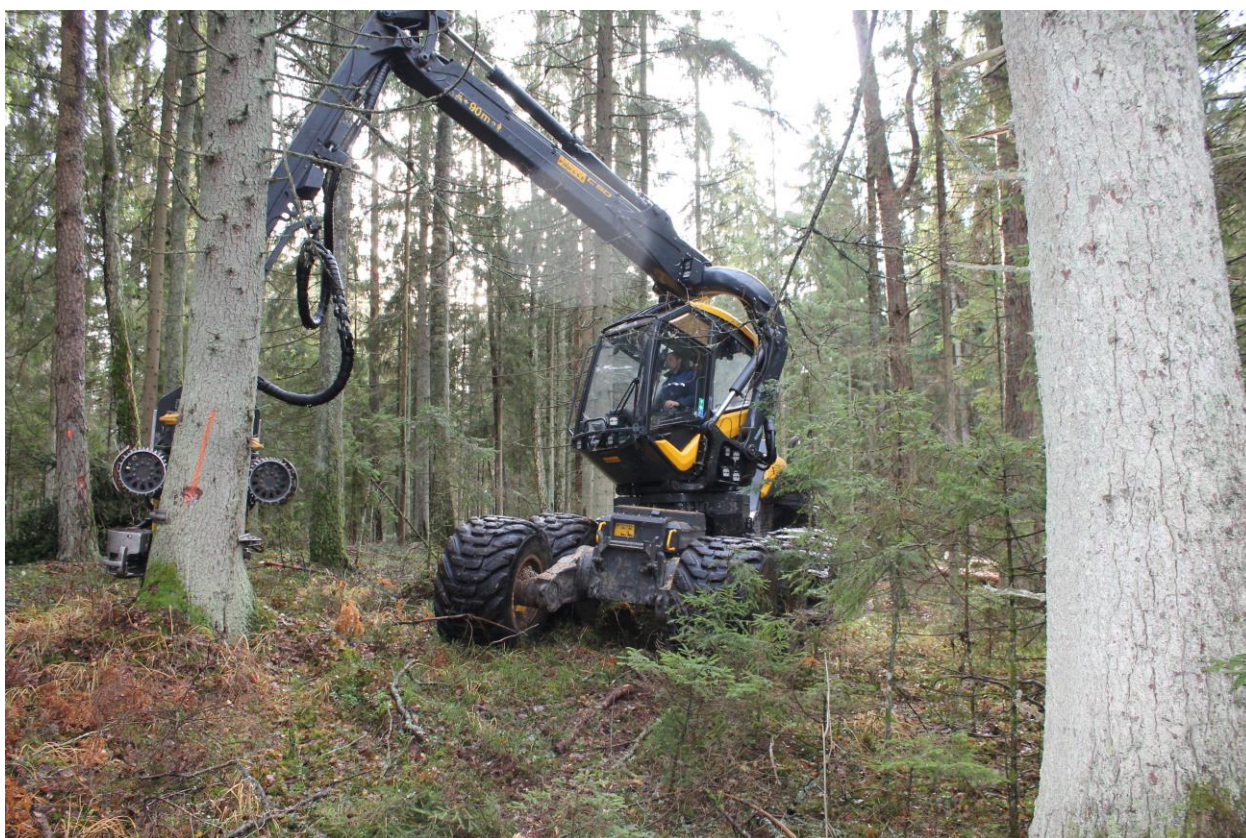


Учет заготовки осуществляется встроенной системой MOTOMIT IT (Финляндия), позволяющей задавать требуемые параметры и вести учет по видам породы, объему в кубических метрах, погонных метрах и штуках сортиментов.

На харвестере устанавливается стелящийся манипулятор KESLA 671H (Финляндия) с вылетом стрелы 7.13 м., имеющий возможность бокового наклона в обе стороны на угол 21°.

Харвестерная головка Kesla Foresteri 18RH (Финляндия) идеально подходит для проведения рубок ухода, так как оптимальный диаметр спиливаемого дерева составляет 250 мм, а при необходимости возможно спиливать деревья диаметром до 450 мм.

### **PONSSE Scorpion King**











**Харвестер Ponsse Scorpion King** – это восьмиколесная техника, оснащенная уникальным краном. Превосходный обзор во всех направлениях позволяет оператору выполнять свою работу без лишних помех, быстро выбирать деревья и направление их валки. Работа на пересеченной местности также не доставляет неудобств – расположенная в центральной части машины кабина не теряет равновесия. Превосходная устойчивость этого харвестера обеспечивается благодаря 8 колесам и системе активной стабилизации.

Вес харвестера Ponsse – 21, 5 тонна, длина – 8 м, высота – 3,7 м. Ширина техники 2,84 м. Установленный манипулятор С50 имеет вылет стрелы 10,3 / 11 м и подъемный момент – 252 кНм. Угол поворота крана – 280°. Харвестер комплектуется двигателем Mercedes-Benz мощностью 279 л.с. и гидравлической системой управления Ponsse OptiControl. Харвестерная головка Н7 грузоподъемностью от 1200 кг.

### **Форвардер ponsse elk**

**источник силы и мощности разумных размеров**

**PONSSE Elk** отлично подходит как для рубок главного пользования, так и при проведении рубок промежуточного пользования. Система Ponsse K90+ является более мощным манипулятором, применение которого целесообразно при погрузке крупных стволов. В этом случае можно говорить о максимальном уровне производительности.

Технические характеристики форвардеров Ponsse ELK:

Грузоподъемность – 13 т	Клиренс, мм 670
Габариты, мм: — длина 9940 —	Колесная формула – 8x8
ширина 3090 — высота 3800	Общая масса, кг 18800



Мощность двигателя, кВт 150  
Топливный бак, л 150  
Вылет стрелы крана, м 7,9

Угол поворота стрелы, градусов  
360  
Размер шин 710/45-26,5







Амкодор 2682





Предназначен для сбора, погрузки и транспортировки по территории лесосек, волокам и лесовозным дорогам сортиментов и других круглых лесоматериалов, а также для выполнения погрузочно-разгрузочных работ, операций сортировки и складирования древесины.

Восьмиколесное базовое шасси значительно повышает проходимость машины за счет меньшего удельного давления на почву. Благодаря гидромеханической коробке передач с гидротрансформатором машина способна перемещаться на значительные расстояния своим ходом, развивая скорость до 28 км/час, что позволяет ей последним рейсом самостоятельно доставить груз на склад лесоперерабатывающего предприятия.

модели форвардеров.

На форвардере 2682 в качестве подмоторного моста устанавливается тандемный мост с балансирными коробками для увеличения проходимости машины в тяжелых условиях.

Форвардер может эксплуатироваться в различных климатических условиях при температуре от плюс 40 до минус 30 °С.

Тип базовой машины – восьмиколесная, со всеми ведущими колесами, с шарнирно-сочлененной рамой

Грузоподъемность номинальная, кг – 15000

Длина грузового отсека, мм – 4950

Длина в транспортном положении, мм – 10300

Максимальная скорость движения, км/ч, не менее:

рабочая (I передача) -  $4.5 \pm 1.0$

транспортная (IV передача) –  $26.5 \pm 3.0$

**Сортиментовоз МАЗ-6303А8-328, 6х4, 400л.с., г/п 16,8т**





Сортиментовозы МАЗ-6303А8-328 предназначены для перевозки сортимента с возможностью установки манипулятора на заднем свесе

Технические характеристики

Модель	МАЗ-6303А8-328
Модель двигателя:	ЯМЗ-6581.10 (ЕВРО-3)
Мощность двигателя, кВт/л.с.:	294 (400)
Коробка передач (число передач):	ЯМЗ-239 (9)
Комплектация	328
Колесная формула	6x4
Технически допустимая полная масса автомобиля, кг:	28 700
на переднюю ось, кг:	6 700
на задний мост, кг:	22 000
Технически допустимая полная масса автопоезда, кг:	52 000
Снаряженная масса автомобиля, кг:	11 700
Технически допустимая грузоподъемность, кг:	17 000
Кабина	Большая, 2 спальных места
Объем топливного бака, л.:	300
Контрольный расход топлива при скорости 60 км/ч, л/100км	33,18/44,38
Основной применяемый прицеп	МАЗ-837810-20
Основной применяемый гидроманипулятор М75-04, Мозырь	
Максимальный вылет стрелы гидроманипулятора, м	8,62
Угол поворота гидроманипулятора	390
База автомобиля, мм:	4950 + 1400
Длина сортиментовозной площадки, м	7,6
Размер шин:	12.00R20
ТСУ	Беззазорная сцепка - фаркоп





**Сортиментовоз** – это вид грузовой автотранспортной спецтехники, предназначенной для перевозки различных длинномерных продолговатых грузов (трубы, прокат, столбы, брёвна, пиломатериалы) сортиментов. В качестве основы для сортиментовозов применяется, как правило, серийное грузовое шасси и дополнительная надстройка к нему.

Сортиментовоз MAZ-MAN, имеет повышенную проходимость: полный привод, блокировки дифференциалов, большой дорожный просвет, и др. опции по желанию заказчика.

Современные автомобили MAZ-MAN отличаются низким расходом топлива, который достигается за счет применения высокоэффективных двигателей MAN последнего поколения D08 и D20 (Германия) и оптимально подобранной трансмиссии ZF.

Экологический класс	5
Максимальный вылет стрелы, м	8,6
Грузоподъемность шасси, кг	20 000...24 000
Технически допустимая полная масса, кг	30 000...40 000
Объем геометрический, полезного груза, м <sup>3</sup>	До 32
Гидроманипулятор	Palfinger



## Урал 4320



Лесовоз-хлыстовоз на базе грузовика Урал 4320 — автомобиль с хорошей проходимостью и грузоподъемностью. Отличается полноприводной колесной базой 6х6 и используется для перевозки пиломатериалов-длинномеров по любым дорогам. Наличие гидравлического манипулятора позволяет погрузать и разгружать перевозимые грузы. В качестве силового агрегата на хлыстовозе Урал 4320 установлен ЯМЗ-536. Это дизельный двигатель объемом 6.65 л, отвечающий всем стандартам Евро-4.

Технические характеристики:

Колесная формула 6х6

Габариты (ДхШхВ), м 7,588х2,5х4

Объем двигателя, л 6,65

Мощность, л.с. 240

КПП 5-ступ. механика

Максимальная скорость, км/ч 75

Расход топлива, л / 100 км 34,5 (на скорости 60 км/ч)

Угол подъема, % 60

Емкость бака, л 300

Грузоподъемность, т 15



## **BELARUS МПТ-461.1**

Машина лесная погрузочно-транспортная.

Машина предназначена для сбора, погрузки и транспортировки сортиментов к погрузочным площадкам или непосредственно потребителю. На полуприцеп машины может устанавливаться оборудование BELARUS ОПЛ.М1 для погрузки и транспортирования порубочных остатков.

Производитель: ОАО «Мозырский машиностроительный завод»

Мощность, кВт (л.с.) 60 (82)

Модель BELARUS МУЛ-82.2

Ёмкость топливного бака, л 130

Максимальная допустимая скорость движения (по дорогам общего пользования/по лесным дорогам), км/ч: 25/10

Колея, мм 1800

Дорожный просвет, мм 350

Наименьший радиус поворота, м 8,5

Длина перевозимых сортиментов, м 2...6



**МТЗ 1221.3 Беларус с прицепом Тигер 14800**





Трактор МТЗ 1221 в агрегате с полуприцепом лесотранспортным ТИГЕР предназначен для сбора, погрузки, транспортирования по лесосекам, волокам, усам и лесовозным дорогам, дорогам общего пользования, приречным лесным складам.

Полуприцеп сохраняет работоспособность в регионах с интервалом температур от - 40°С до +40°С.

Полуприцеп комплектуется механизмом поворотного сиденья, защитной решеткой заднего стекла кабины, дополнительным аккумуляторным ящиком, аксиально-поршневым насосом.

Предназначен для сбора и вывозки древесины (сортиментов длиной 1,5-6,0 м) с лесосек и промскладов к автомобильным дорогам или к нижнему складу, сортировки древесины, выполнения погрузочно-разгрузочных и штабелевочных работ.

Производитель: ЧПТУП «ТигерЛесЭкспорт»

**МТЗ 1221.3 Беларусь с прицепом Тигер 14800 2WD**





Трактор МТЗ 1221 в агрегате с полуприцепом лесотранспортным ТИГЕР 14800 2WD предназначен для сбора, погрузки, транспортирования по лесосекам, волокам, усам и лесовозным дорогам, дорогам общего пользования, приречным лесным складам. Полуприцеп сохраняет работоспособность в регионах с интервалом температур от - 40°С до +40°С.



Полуприцеп комплектуется механизмом поворотного сиденья, защитной решеткой заднего стекла кабины, дополнительным аккумуляторным ящиком, аксиально-поршневым насосом.

Предназначен для сбора и вывозки древесины (сортиментов длиной 1,5-6,0 м) с лесосек и промскладов к автомобильным дорогам или к нижнему складу, сортировки древесины, выполнения погрузочно-разгрузочных и штабелевочных работ.

Производитель: ЧПУП «ТигерЛесЭкспорт»

